

### Le SCoT : c'est quoi ?

- 1 C'est un document de planification qui définit le cadre de développement et de l'aménagement du territoire intercommunal pour les 20 ans à venir.
- 2 Il constitue un cadre de référence pour les documents d'urbanisme locaux et thématiques, qui doivent lui être compatibles (Plan Local d'Urbanisme, Programme Local de l'Habitat, Plan de Déplacements urbains, etc.).
- 3 C'est donc un document prospectif mais également à portée réglementaire.

### De quoi se compose un SCoT ?

#### Le rapport de présentation

Il présente le diagnostic, définit les enjeux du territoire et explique les choix retenus en matière d'aménagement et de planification.

#### Le projet d'aménagement stratégique (PAS)

Clé de voûte du SCoT, il dicte les choix politiques et les grandes orientations d'aménagement.

#### Le document d'orientation et d'objectifs

Pièce réglementaire du SCoT, il définit les prescriptions qui permettront d'atteindre les objectifs du PAS. Il s'impose aux documents d'urbanisme locaux (PLU).

### Comment participer ?

S'informer

Donner son avis

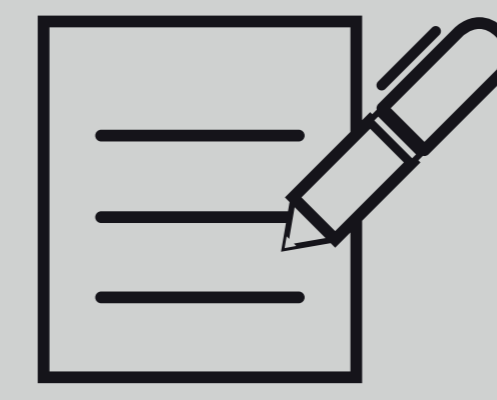
Contribuer



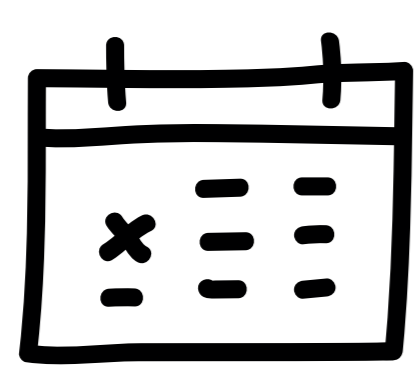
le site internet  
[www.cc-ossau.fr](http://www.cc-ossau.fr)  
(habiter>urbanisme>scot)



lors de réunions publiques  
organisées.



le registre de contribution au  
siège de l'intercommunalité  
SCoT de la Vallée d'Ossau  
1 avenue des Pyrénées  
64260 ARUDY ou par email  
[scot@cc-ossau.fr](mailto:scot@cc-ossau.fr)



### Le calendrier de l'élaboration du SCoT

2023



Diagnostic et  
Etat initial de  
l'Environnement

2024



Projet  
d'Aménagement  
Stratégique



Document  
d'Orientation  
et d'Objectifs

2025



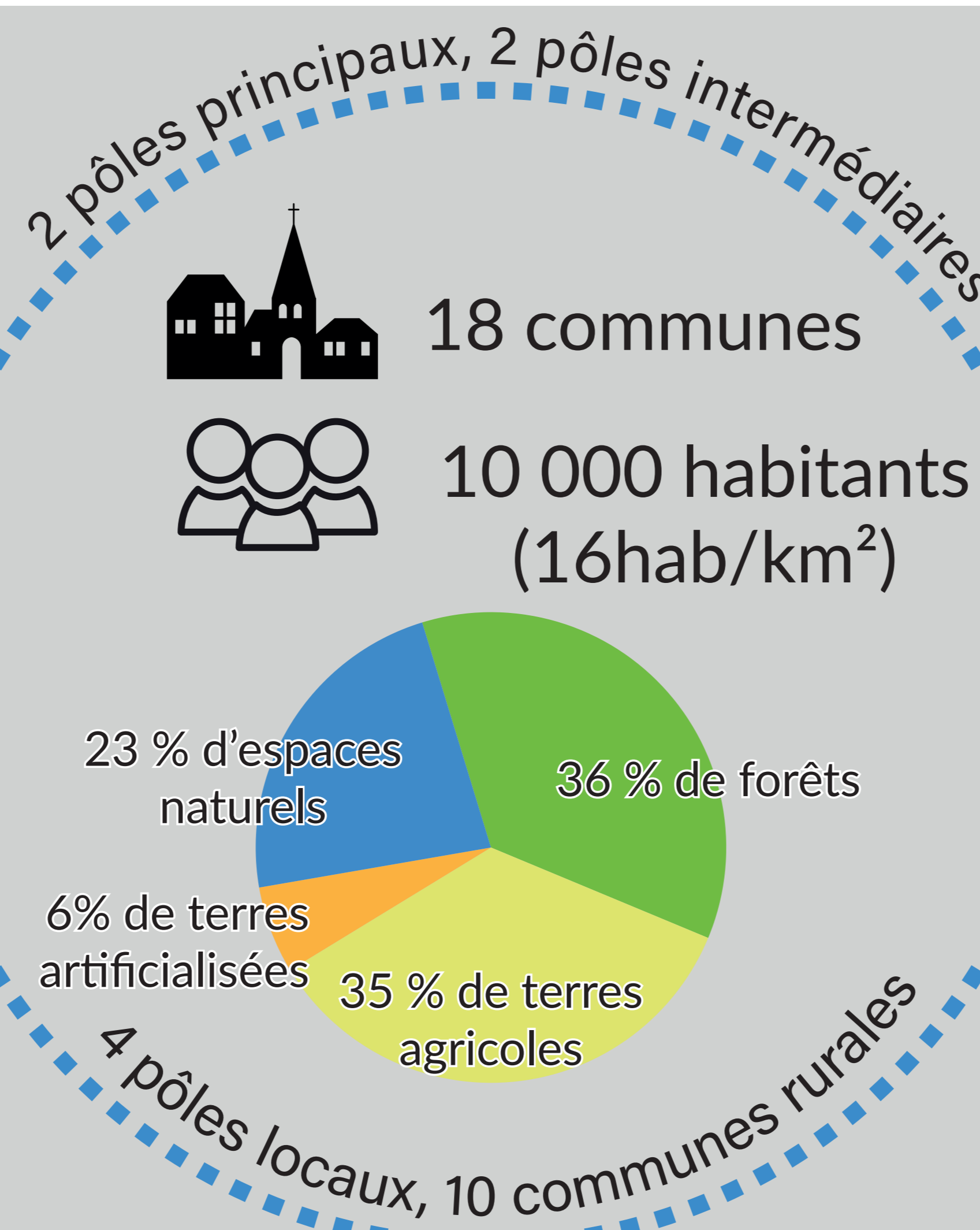
Phase administrative  
et enquête publique

Arrêt du SCoT

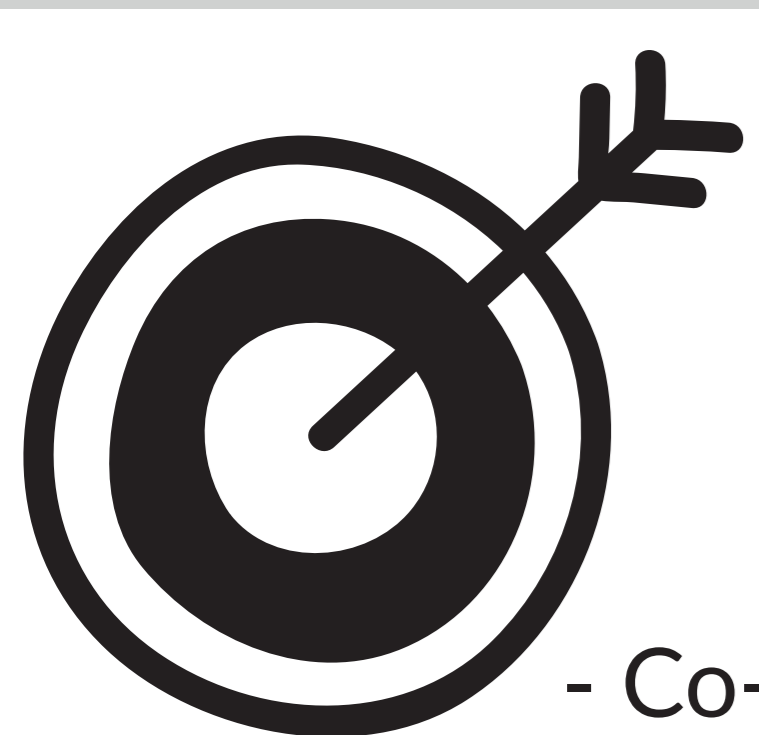
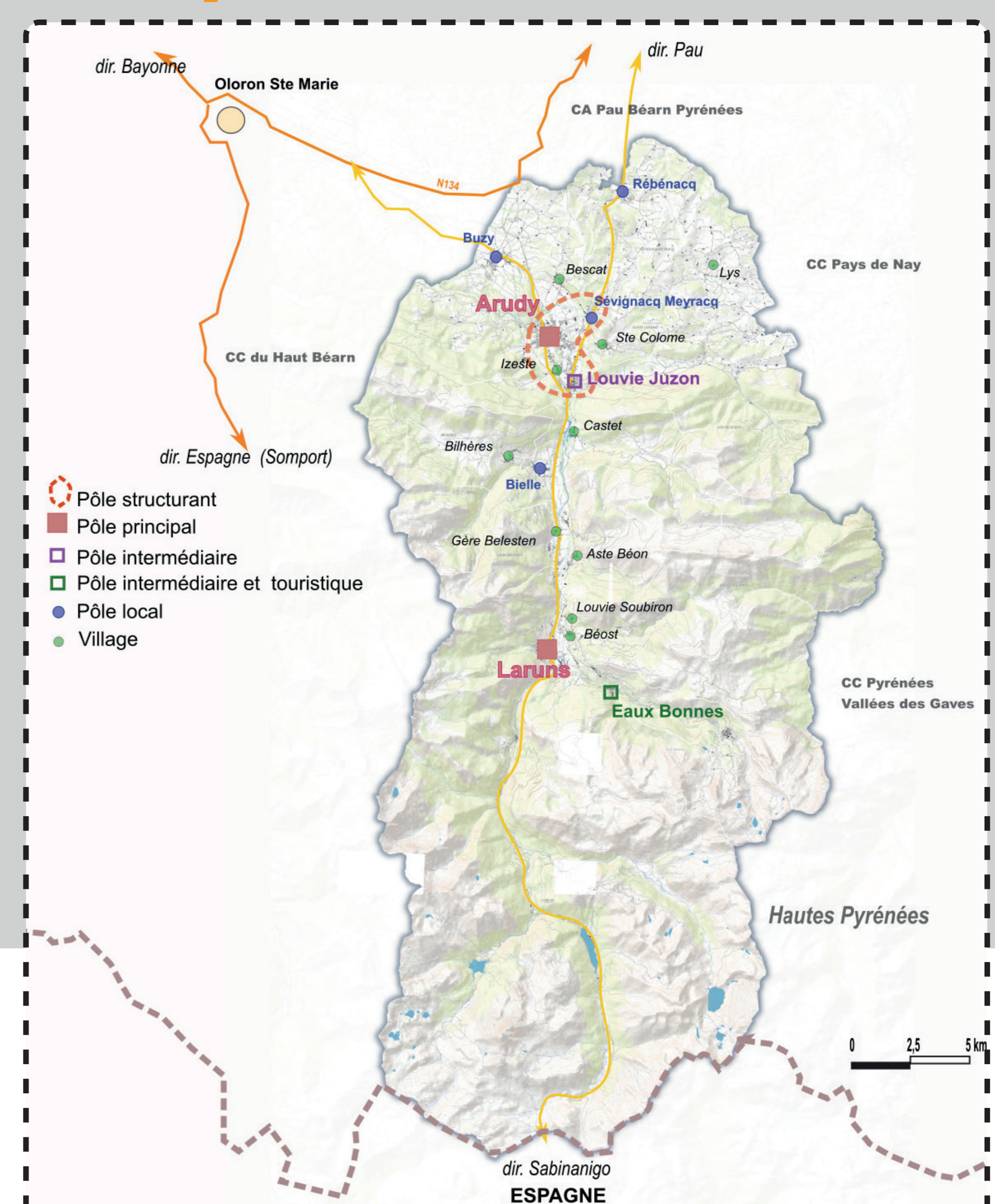
Approbation du  
SCoT

#### LES THÉMATIQUES DU SCoT

- GESTION ÉCONOME DE L'ESPACE
- DÉMOGRAPHIE ET HABITAT
- ÉCONOMIE, ARTISANAT ET COMMERCES
- BIODIVERSITÉ
- AGRICULTURE ET FORÊTS
- MOBILITÉS ET DÉPLACEMENTS
- ÉNERGIE ET CLIMAT



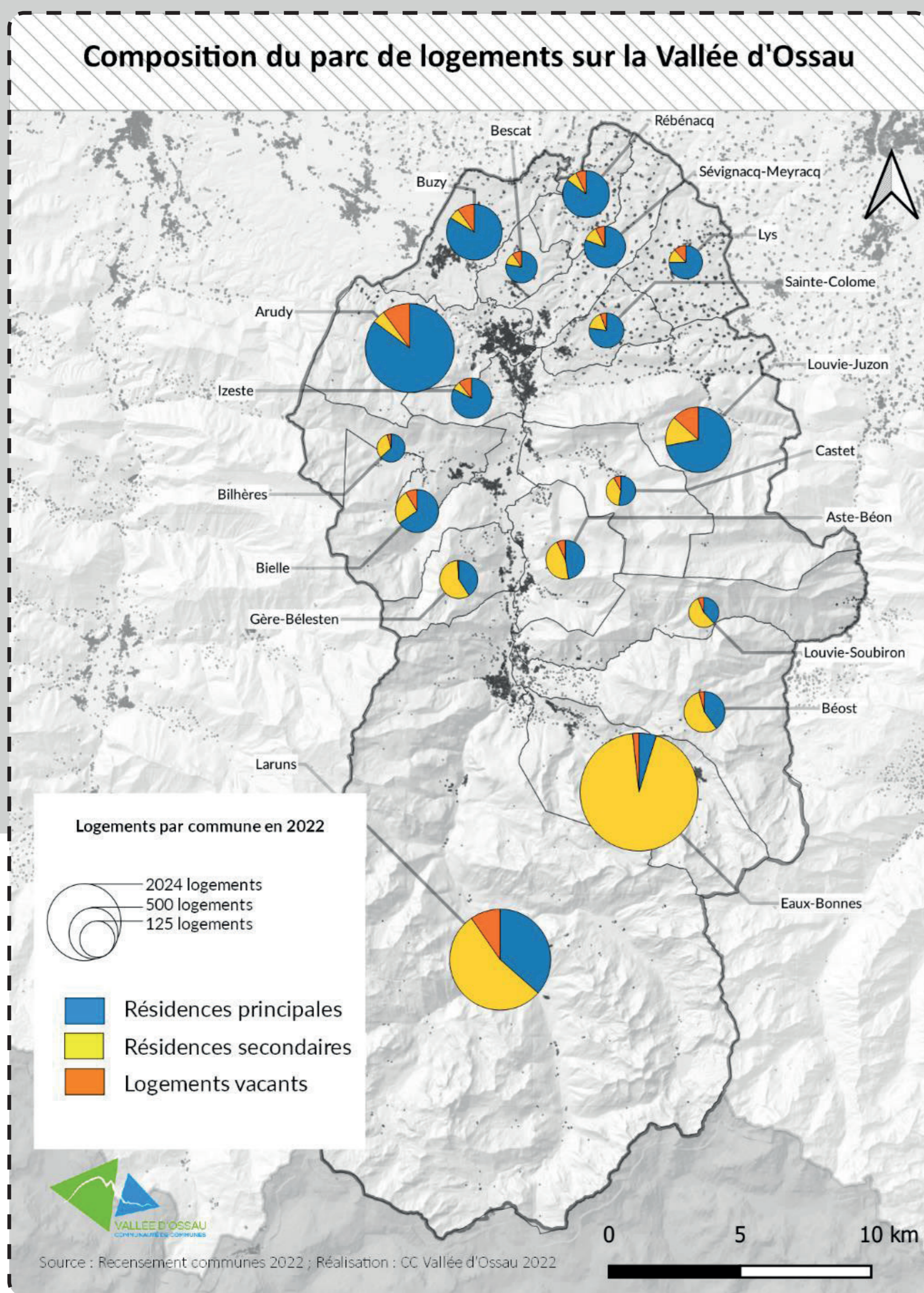
#### Le périmètre du SCoT



### Les objectifs du SCoT (lors de la prescription du 4 novembre 2021)

- Co-construire un projet de territoire valléen durable dans l'intérêt de tous les habitants
- Maintenir un cadre de vie de qualité, facteur d'attractivité et de développement économique
- Soutenir les activités économiques, en permettant le développement des activités existantes et l'installation de nouvelles entreprises
- Promouvoir une agriculture locale de qualité basée sur le savoir-faire et une tradition reconnue permettant la diversification et la valorisation de cette activité
- Intégrer les activités agro-pastorales dans l'ensemble des processus de développement
- Structurer le développement touristique autour d'activités quatre saisons
- Favoriser le développement de projets d'énergies renouvelables, en valorisant les ressources naturelles présentes sur le territoire dans le respect de l'environnement et des paysages
- Adapter les modes de vie du quotidien aux conséquences du changement climatique
- Porter une réflexion sur les déplacements et les échanges vers les territoires voisins y compris transfrontaliers

## DIAGNOSTIC SOCIO-ÉCONOMIQUE

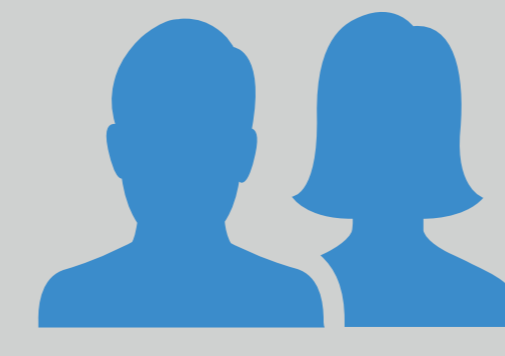


### La démographie

Les plus de 60 ans représentent

**36%** de la population ossaloise.

Une population en baisse depuis 10 ans à l'échelle de la Vallée d'Ossau



Quelques communes gagnent des habitants

### L'habitat



**43%**

des logements sont des résidences secondaires dont 1/3 à Gourette et Artouste.



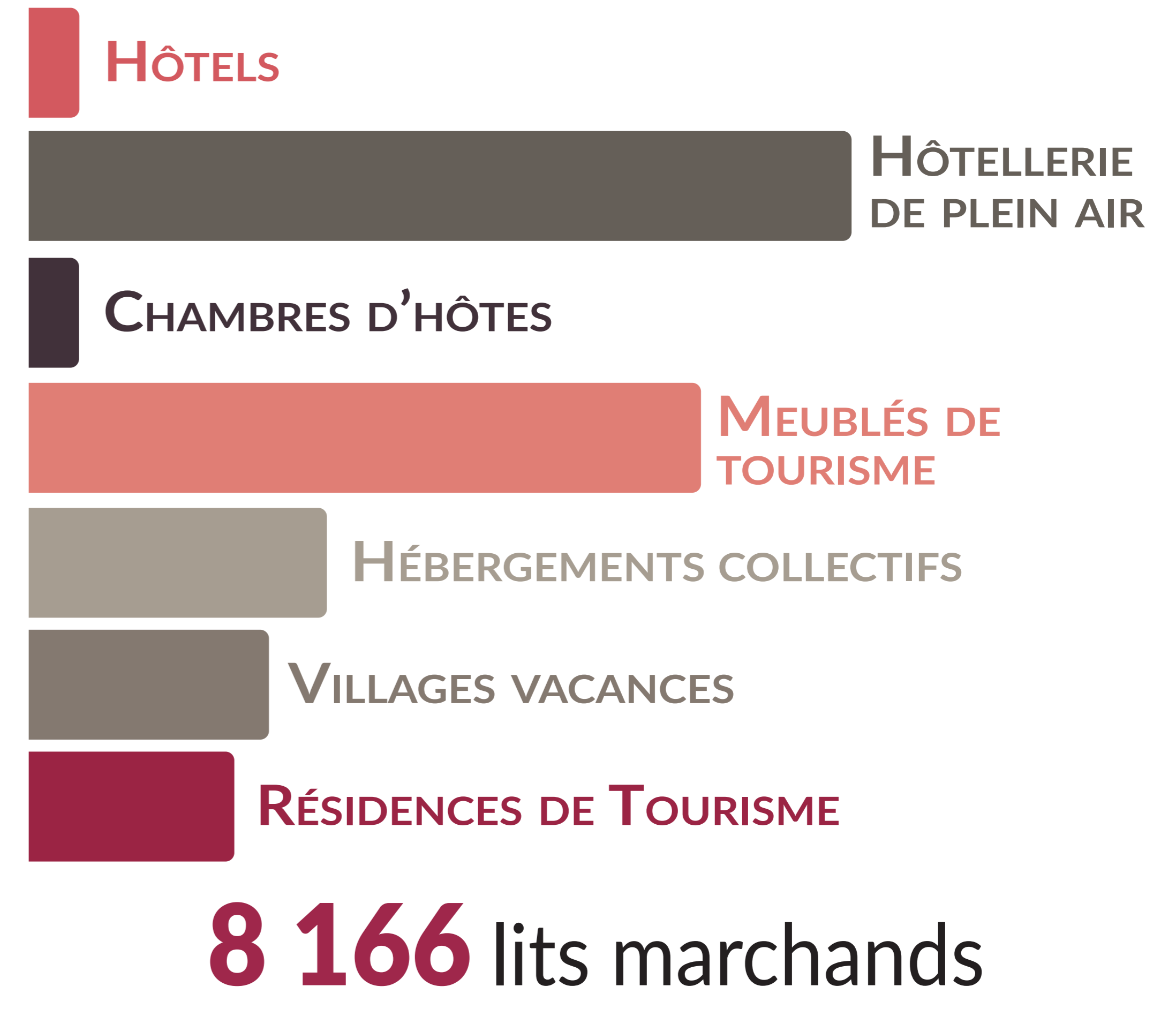
Un parc locatif trop faiblement développé : il représente 20% des résidences principales en 2020.



Le rythme des constructions neuves stagne depuis 2011.

### Le tourisme

#### Capacité d'accueil



### L'économie et l'emploi



**4 000** actifs



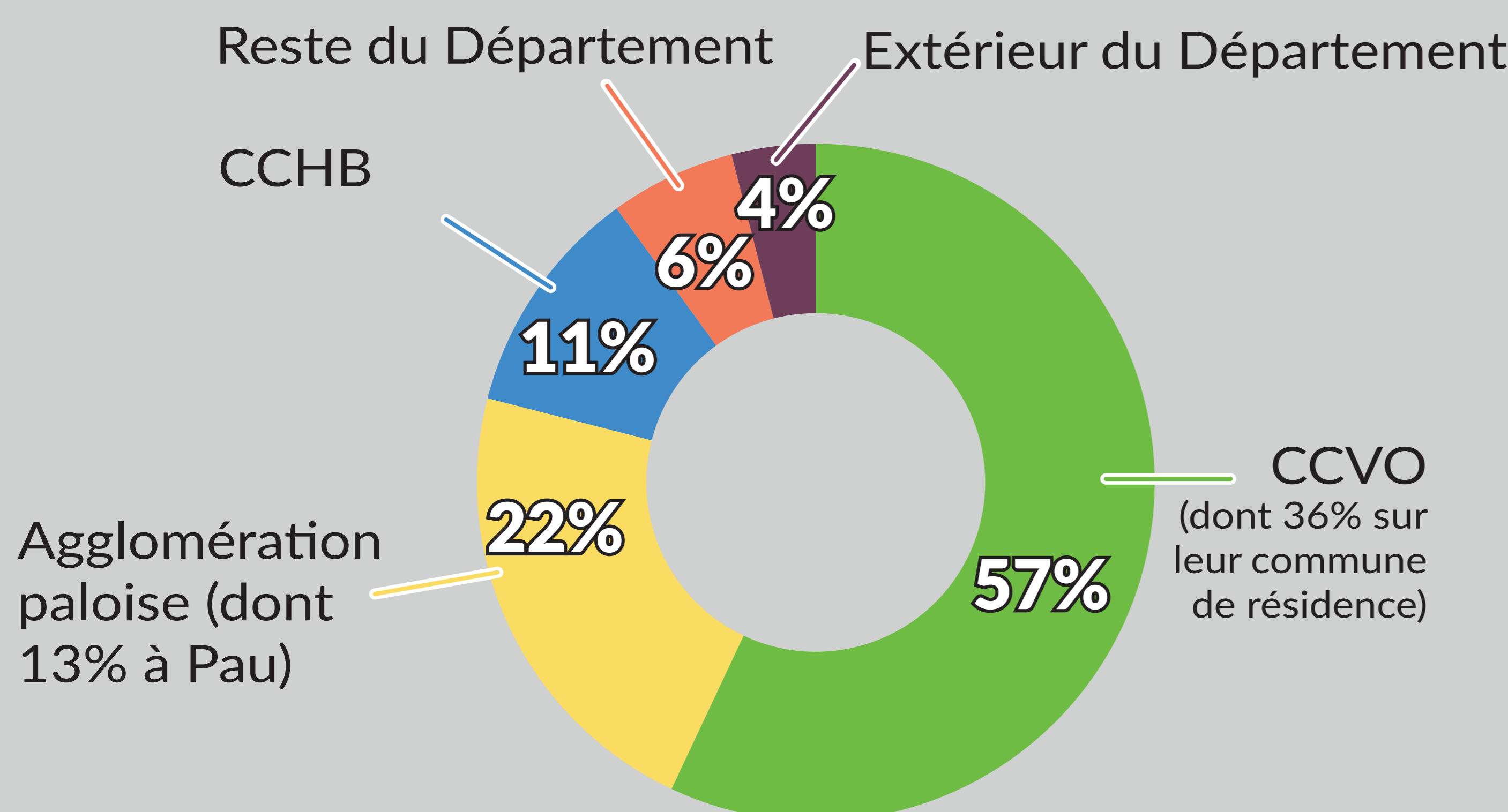
**3 000** emplois (+400 en 10 ans)



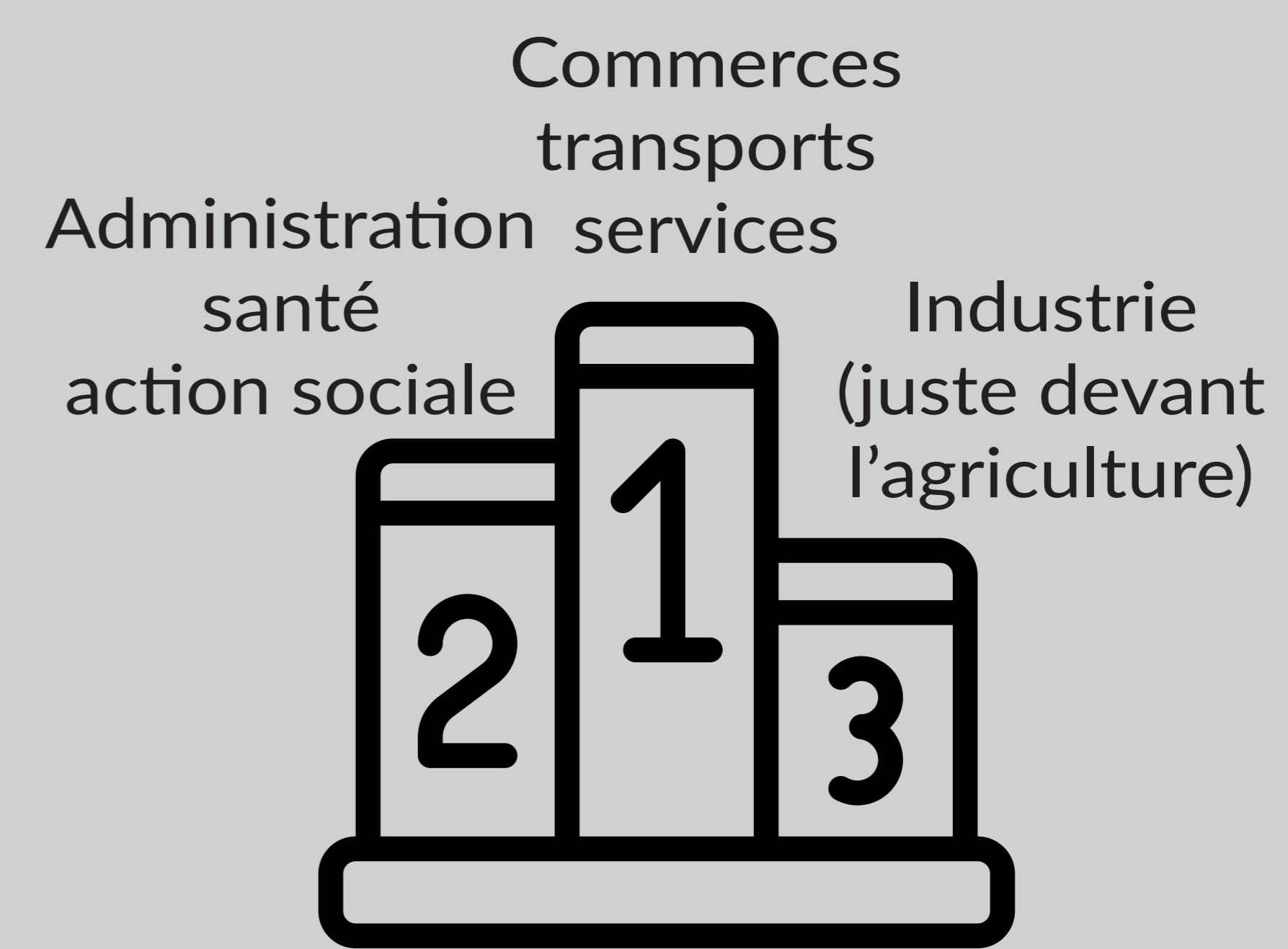
**3**

ZAE Zones d'Activité Économique Intercommunales

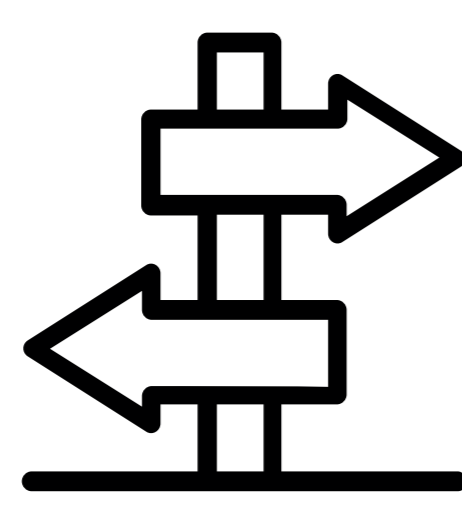
#### Où les ossalois vont-ils travailler ?



#### Les principaux secteurs d'activité



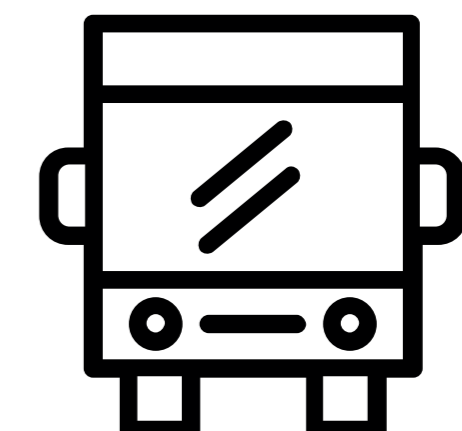
### Les équipements, les services et les mobilités



2 bassins de vie sur les anciens cantons d'Arudy et de Laruns



un bon niveau d'équipement dans le social et les services à la personnes



des services de mobilité en plein essor

### L'agriculture et le pastoralisme



**50%**

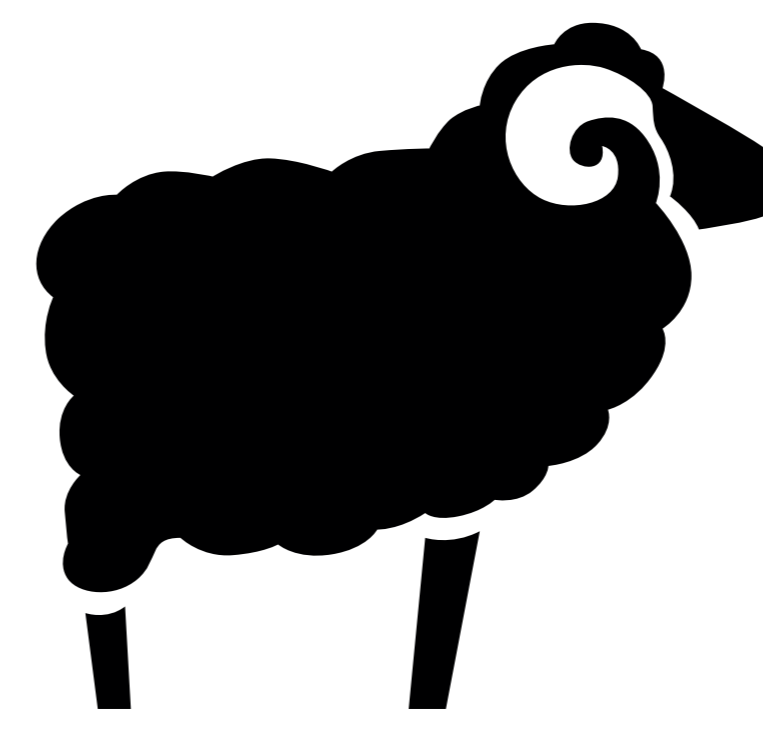
(78% représentent des landes et des estives)

du territoire sont des terres agricoles déclarées à la PAC



**274**

exploitations sur le territoire



L'agropastoralisme est une notion identitaire du territoire car il permet à l'agriculture d'être présente au sein de toute la vallée.

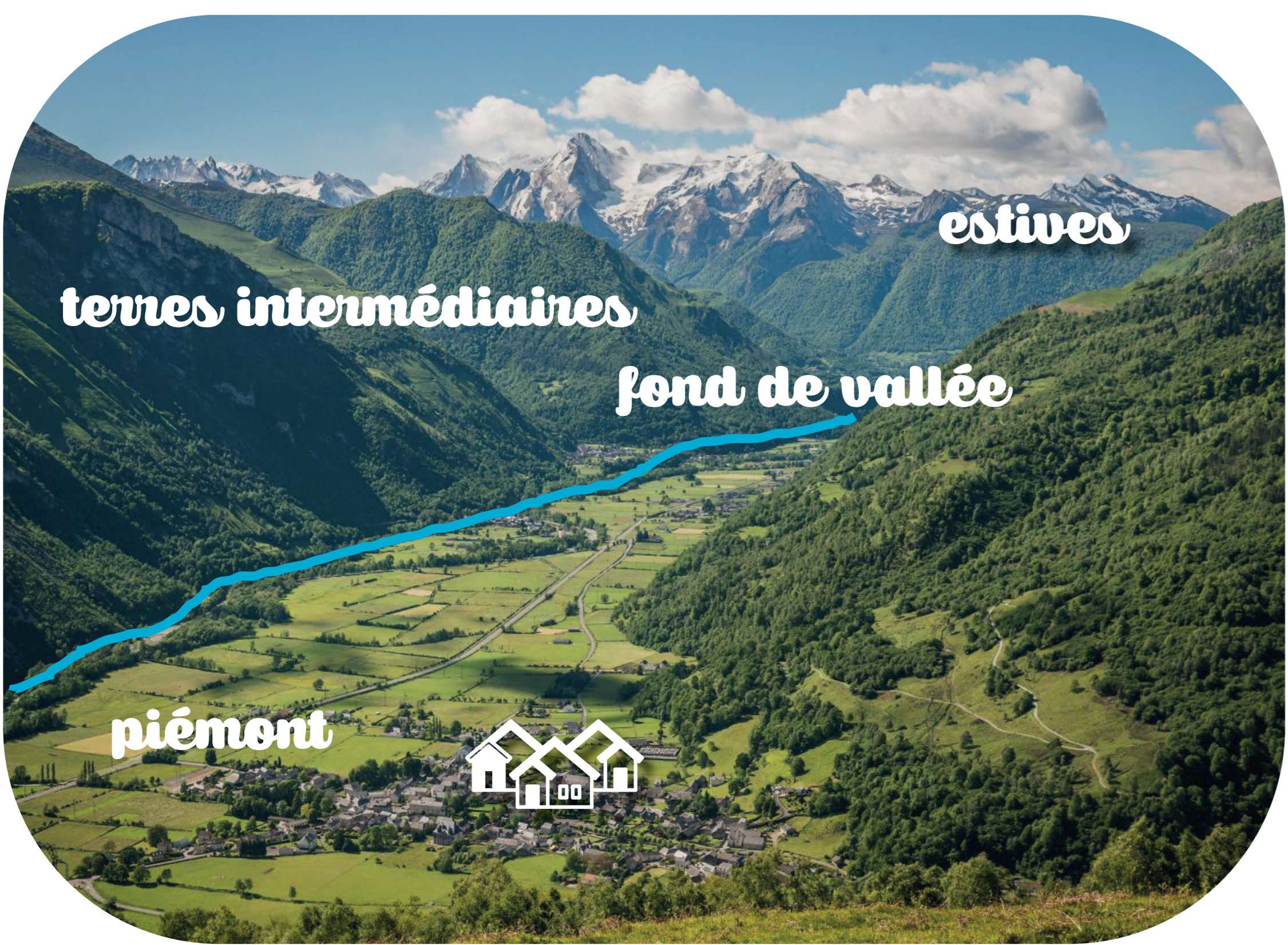
Diminution du nombre d'exploitations par rapport à 2010 mais une augmentation de la surface agricole utile (SAU) par exploitation (26 ha en 2020 contre 22 ha en 2010).

### La morphologie du territoire

L'eau et le pastoralisme façonnent le paysage.



L'agriculture dessine l'identité du territoire de la Vallée d'Ossau et donne une importance aux prairies à chaque étage.

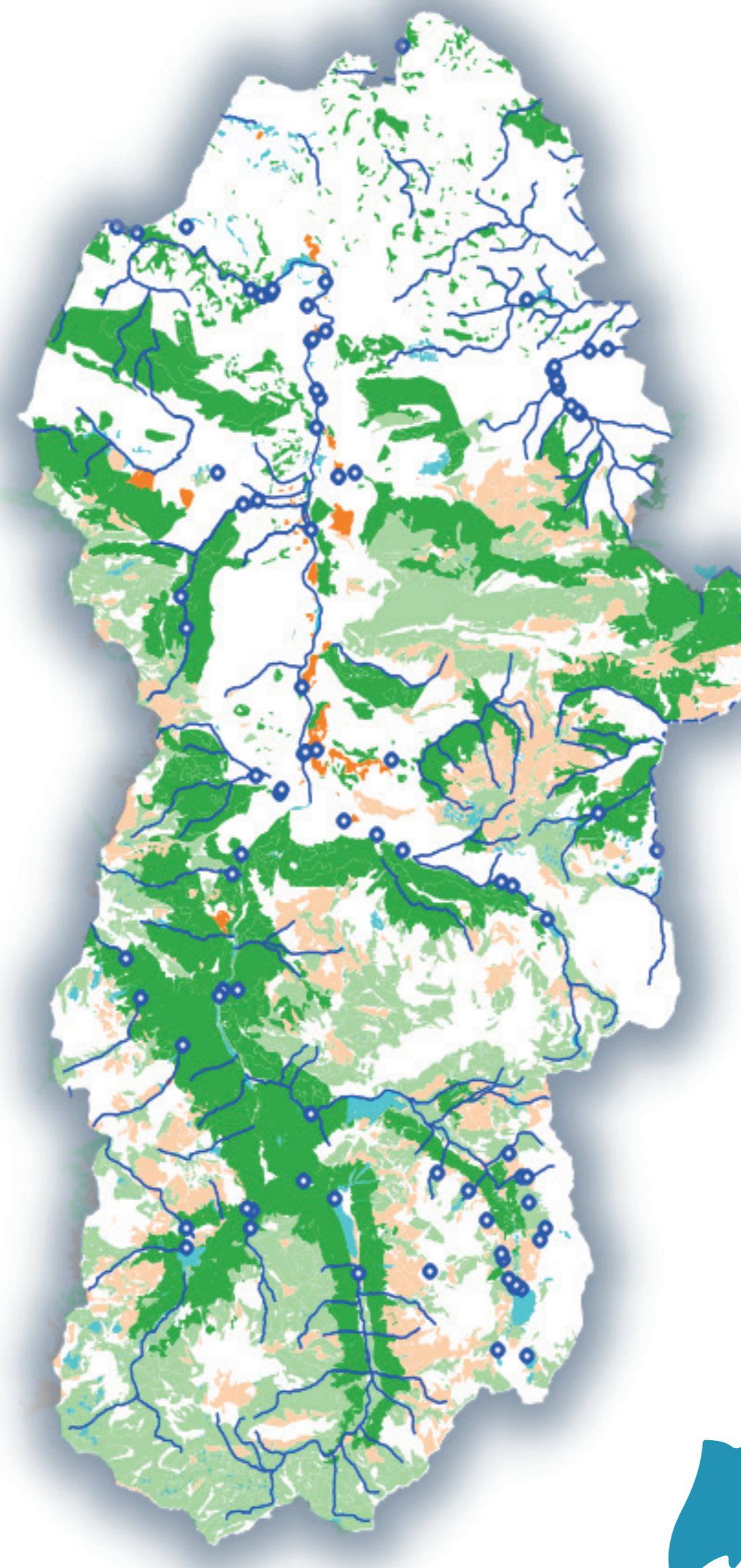


Les motifs paysagers sont nombreux et identitaires comme les granges, les murets de pierres, les chemins, les frênes, les haies de buis, etc...

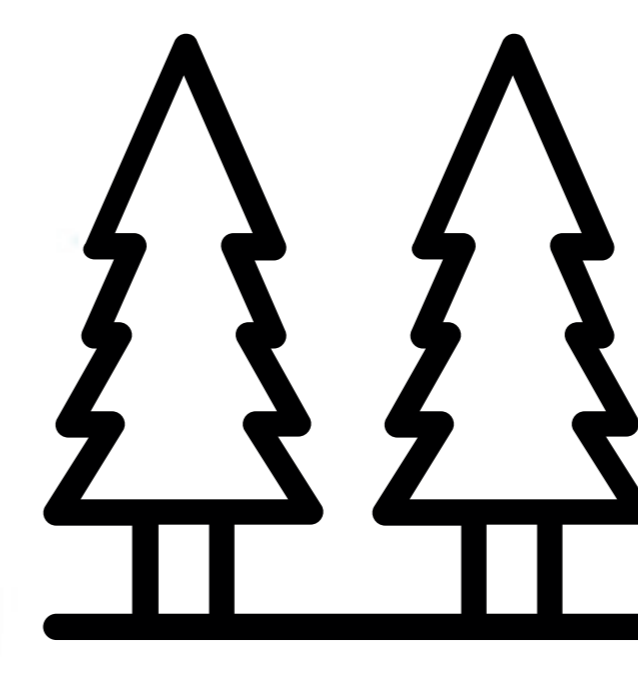
De nombreux villages groupés aux qualités paysagères, urbaines et architecturales remarquables.

Représentation des paysages de la Vallée d'Ossau

### La trame Verte et Bleue

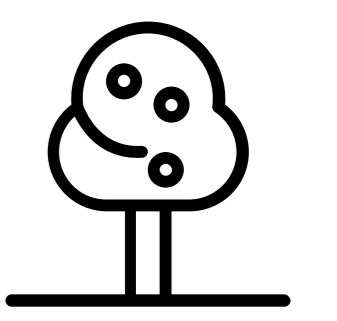


- Reservoirs Cours d'eau remarquables
- Obstacles Ecoulement
- Reservoirs Forêts
- Reservoirs Landes
- Reservoirs Pelouses
- Reservoirs Prairies Malgré Fauche
- Reservoirs Zones Humides



**53%**

du territoire est couvert par des réservoirs de biodiversité



Le milieu forestier est un élément central sur le territoire. Il est très présent sur les fortes pentes et le fond de vallée, ainsi qu'en altitude.

Sur le piémont, le milieu forestier reste moins étendu mais une ambiance bocagère avec la présence de haies se fait ressentir.



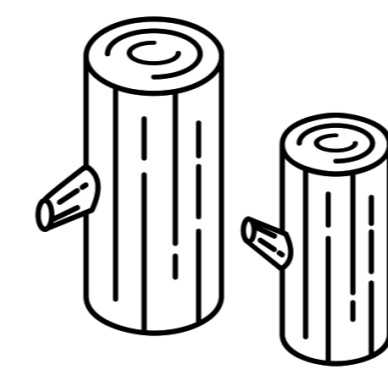
La présence de nombreux cours d'eau et zones humides sur tout le territoire, est favorable à la biodiversité.

De nombreux espaces remarquables sont présents dans la Vallée.



La trame permet aux espèces de prospérer sur les parties montagne (sud de la Vallée d'Ossau) ; en revanche elle est plus fragile sur le piémont, notamment en raison de l'urbanisation.

### Les ressources



**Le bois**

est une filière à développer afin de garantir son bon entretien et sa valorisation.



**L'eau**

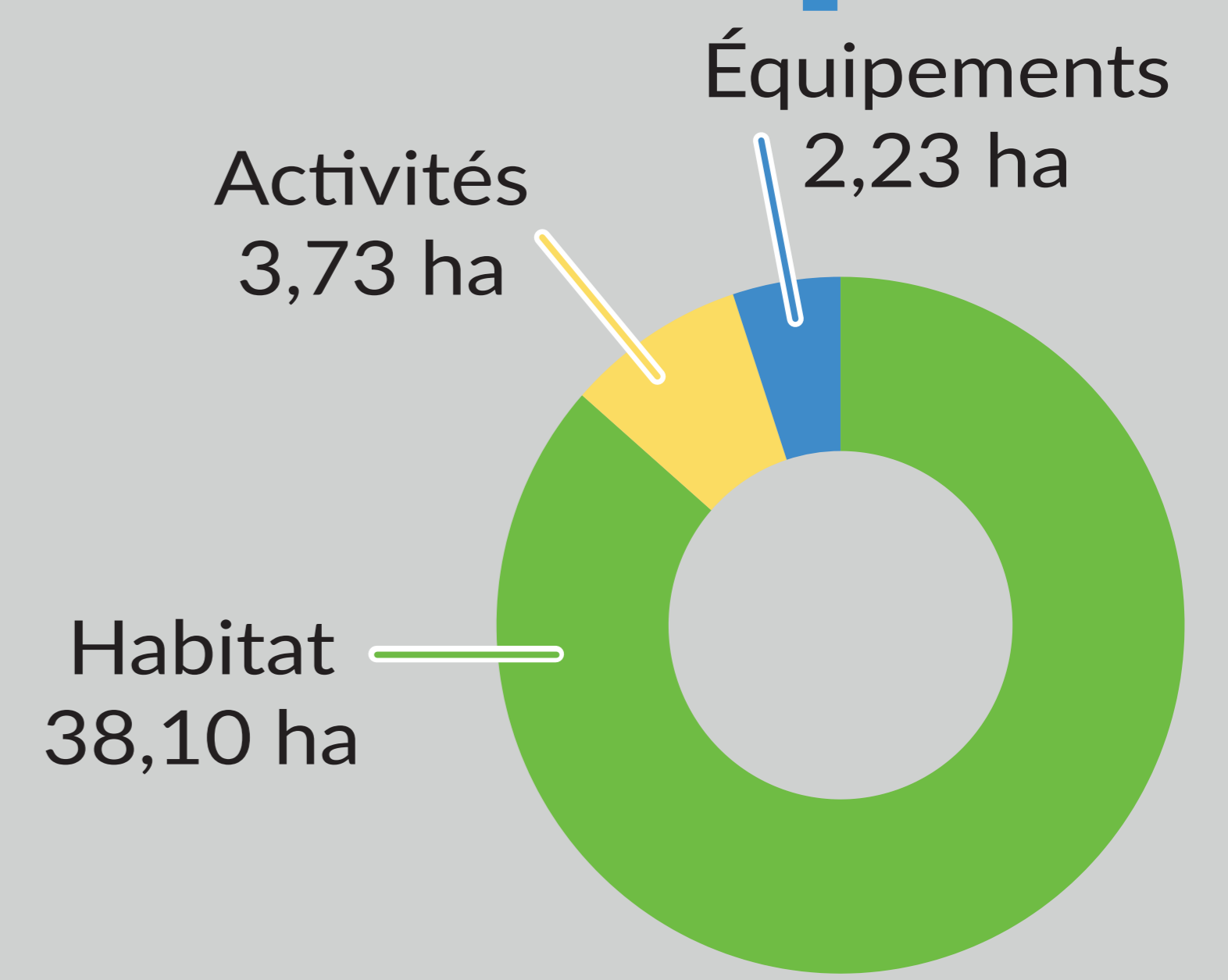
93% de l'énergie renouvelable produite en Vallée est issue de l'hydroélectricité.

La Vallée d'Ossau est également soumise à de nombreux risques naturels : inondations, glissements de terrains, avalanches. Les Plans de Prévention des Risques naturels assurent une bonne connaissance des risques et permettent de protéger les biens et les personnes.

### La consommation d'espace

On parle de consommation d'espaces naturels, agricoles et forestiers quand on utilise ces espaces pour la création ou l'extension d'espaces urbanisés.

Il s'agit des espaces bâtis mais également des espaces périphériques à ce bâti.



Consommation d'espace pour les 18 communes sur les 10 dernières années



La loi Climat et Résilience du 22 août 2021 a fixé l'objectif d'atteindre le « Zéro Artificialisation Nette » des sols (ZAN) à l'horizon 2050. Pour y parvenir, la consommation d'espace doit être réduite de 50% d'ici 2031 par rapport à la décennie passée.

**En 2050: 1m<sup>2</sup> artificialisé = 1m<sup>2</sup> rendu à la nature**



Naturellement Vallée d'Ossau